



Kisbér Város Önkormányzatának

Térfigyelő kamerák jegyzéke

Jegyzék célja:

- a) a településen levő térfigyelő kamerák pontos helyének és látószögének adatvédelmi és adatbiztonsági szempontból történő felülvizsgálata,
- b) kamerák telepítésére, látószögének módosítására vonatkozó javaslattétel a jogsértések megelőzése, megakadályozása, az önkormányzati vagyon védelme érdekében
- c) Kisbéri Rendőrkapitányság bűnmegelőzés, bűnüldözés, közlekedésbiztonság és a lakosság szubjektív biztonságérzetének növelése érdekében történő javaslat tétele

Kisbér, 2021.11.22.

A térfigyelő kamerák jegyzékét készítette:

László Gábor
adatvédelmi tisztviselő



Pirnanó Tibor
közterületfelügyelő

Kovács János
r. törzsszászlós

Kamera jegyzékét a rendőrség részéről jóváhagyta:

Vaczula Zoltán
r. alezredes



Tóth Gábor
r. alezredes

1. Komáromi utca és a Sport utca kereszteződése

Kamera telepítési javaslat

- 1 db rendszámfelismerő
- 1 db álló kamera

Kamera felhelyezésének tervezett helye:

- a Komáromi utca és a Sport utca kereszteződése előtti oszlopra szerelve



Kamerák telepítésének célja:

- bűnmegelőzés, bűnüldözés és közlekedésbiztonság növelésének érdekében a 81-es és a 13-mas főútról érkező és a településről távozó forgalom megfigyelése
- Hunyadi utcából érkező és távozó forgalom megfigyelése

2. Komáromi utca (sport pálya)

Felhelyezve:

- 1 db álló kamera

Kamera felhelyezésének helye:

- a Komáromi utca 10 házszámmal szemben lévő villanyoszlopra szerelve

Kamera látószöge:

- Komáromi utca város központja felé vezető út iránya



Javaslat:

- jobb minőségű és nagyobb látószögű kamera üzembe helyezésére lenne szükség
- a jelenlegi kamera a sportpályánál lévő kereszteződés után lévő 40-es tábláig lát, ezért a fókuszban amennyiben lehetséges javasolt lenne állítani, hogy sportcsarnok előtti gyalogos átkelőhely is látható legyen.
- a kamera látószögét célszerű lenne úgy módosítani, hogy a Batthyány pusztai kereszteződést is tartalmazza, mivel településre bevezető útszakasz, másrészt a sport rendezvények miatti megnövekedő forgalom baleset megelőzése miatt indokolt

Kamera telepítési javaslat

- 1 db rendszámfelismerő

Kamera felhelyezésének tervezett helye:

- jelenlegi oszlopra a meglévő kamera mellé



Kamera telepítésének célja:

- Wenckheim Béla utca, Sport utca és a Komáromi utca kereszteződésének megfigyelése

Kereszteződés megfigyelésének oka:

- gyalogos átkelőhely és kerékpárút is keresztezi Komáromi utcát.

3. Petőfi Sándor Általános Iskolával szemben

Felhelyezve:

- 1 db álló kamera

Kamera felhelyezésének helye:

- iskola előtti villanyoszlopon

Kamera látószöge:

- Vásártér és a Komáromi utca kereszteződése az iskola előtti gyalogos átkelőhely, valamint a kerékpárút



Javaslat:

- a kamera nem teljes mértékben látja a gyalogos átkelő helyet és a kerékpárutat, ezért a gyerekek és a kerékpárral közlekedők védelme és biztonsága érdekében a látószög módosítása szükséges lenne
- a gépjármű forgalom tekintetében az esti órákban rögzített képek rossz minőségűek, illetve a nap közbeni felbontás egy cselekmény elemzése során nem megfelelő

Kamera telepítési javaslat

- 1 db álló kamera

Kamera felhelyezésének tervezett helye:

- jelenlegi oszlopra a meglévő kamera mellé távtartóra szerelve



Kamera telepítésének célja:

- az iskola előtti terület közbiztonsági és közlekedés biztonsági szempontból történő növelése
- Ekdorádó nevű szórakozó hely előtti rész személy és vagyon védelme érdekében, bűnmegelőzési céllal

4. Kisbérli Vízmű Üzem

Felhelyezve:

- 1 db álló kamera

Kamera felhelyezésének helye:

- Vízmű Üzem (Vásártér 47) előtti villanyoszlopra szerelve

Kamera látószöge:

- Sport pálya a Béke utca irányába



Kamera telepítési javaslat

- 2 db álló kamera

Kamera felhelyezésének tervezett helye:

- jelenlegi oszlopra szerelve a meglévő kamera mellé



Kamerák telepítésének célja:

- Desseő Gyula utca, Béke utca, Dobi István utca hármaskereszteződés megfigyelése, a Fémművek, a buszforduló, illetve tanműhelyhez gyalogló gyerekek úton történő áthaladásának biztonsága érdekében, mivel az útszakasz ezen részén nincs kijelölt gyalogos átkelő.

- A Magyar utca és a Tópart utca felé vezető útszakasz kereszteződésének megfigyelése a Makettpark által megnövekedett forgalom miatt.

5. Magyar utca, Kolozsvári utca és Fehérvár utca kereszteződés

Kamera telepítési javaslat

- 1 db rendszámfelismerő
- 1 db álló kamera

Kamera felhelyezésének tervezett helye:

- Magyar utca 52 házszám előtti oszlopra szerelve



Kamerák telepítésének célja:

- Kolozsvári utca, Fehérvári utca, Magyar utca kereszteződésének, illetve a településre bevezető útszakasz (régii Vérteskehelyi út) megfigyelése

6. Magyar utca, Kolozsvári utca és Fehérvár utca kereszteződés

Kamera telepítési javaslat

- 1 db rendszámfelismerő
- 1 db álló kamera

Kamera felhelyezésének tervezett helye:

- Fehérvári út 24/A házszám előtti oszlopra szerelve



Kamerák telepítésének célja:

- a rendszámfelmerő kamera a „rég sárkányi út” irányából érkező és távozó gépjárműforgalom megfigyelése miatt indokolt
- a Fehérvári út és a Szent János tér irányába lévő összekötő útszakasz kereszteződésének megfigyelése, a Szent János térenél lévő hídnál lévő súlykorlátozás miatt

Egyéb:

- Szent János térenél lévő híd előtti súlykorlátozó táblák



A Deák Ferenc utca irányából 3,5 tonnás súlykorlátozó tábla került kihelyezésre



A Szent János szobor felőli irányból 2,5 tonnás súlykorlátozó tábla áll, ami kézzel van újra festve.

Aki közlekedési jelzés eltávolításával vagy megváltoztatásával, megtévesztő jelzéssel, más hasonló módon más vagy mások életét vagy testi épségét veszélyezteti, közlekedés biztonsága elleni bűncselekményt követ el.

Többnyire faszállító járművek haladnak át hídon, aminek a súlya 20 tonna, tehát 10 szerese a híd teherbírásának. A műemlék jellegű híd szerkezete instabillá vált. A téglaszervezet megrongálódott.



7. Makettpark

Felhelyezve:

- 1 db dome kamera

Kamera felhelyezésének helye:

- a Makettpark bejárata melletti oszlopra szerelve

Kamera látószöge:

- faház



Javaslat:

- a dome kamera látószöge jelenleg a faházra van irányítva, ezért a Makettpark bejáratának irányába javasolt lenne a látószög módosítása.
- a sziget fele vezető út mellett levő fa zöldellését követően a jelen felszerelt dóm kamera képét teljesen takarja

Kamera telepítési javaslat

- 1 db álló kamera

Kamera felhelyezésének tervezett helye:

- jelenlegi oszlopra szerelve a meglévő kamera mellé



Kamera telepítésének célja:

- Szent János tér és a tópart felé vezető gyalogos útszakasz megfigyelése a Makettpart és a Sissi-sziget miatt megnövekedett forgalom miatt

8. Fogadó épület



A helyszíni bejárás során épp a fogadó épület előtti parkolóban voltak a Mór-Véd Security Kft. munkatársai, akik, mint Kisbéri Közös Önkormányzati Hivatal kamera szolgáltatói nem tudnak semmit az épületen lévő kameráról.

YouTube



Cultplay Interaktív Tematikus Park - Kisbér
Kisbér, 2023. március 12. 10:00

Cultplay Interaktív

A kamera működését igazolja a youtube csatornán „Cultplay Interaktív Tematikus Park-Kisbér” néven és a https://www.youtube.com/watch?v=zjMcoDWaL_Pk&t=791s linken feltöltött az átadó ünnepség idejéről rögzített élőkép. A 24 perc 15 másodperces felvétele alapján a kamera hangot is rögzít

9. Makettpark mögött lévő tópart és Sissi-sziget

Kamera telepítési javaslat

- 2 db álló kamera

Kamera felhelyezésének tervezett helye:

- Makettpark mögötti villanyoszlop



Kamera telepítésének célja:

- a tópart hátsó részének megfigyelése a lakosság, a horgászok és a tópartra látogatók biztonsága, valamint a tó fertőzésének megóvása érdekében és az engedély nélküli horgászok azonosítása miatt javasolt. (a tóban korábban helyeztek már el veszélyes hulladékot)
- Sissi-sziget és a bejárata, mivel történt már rongálás a szigeten

10. Temető – Perczel Mór utca

Felhelyezve:

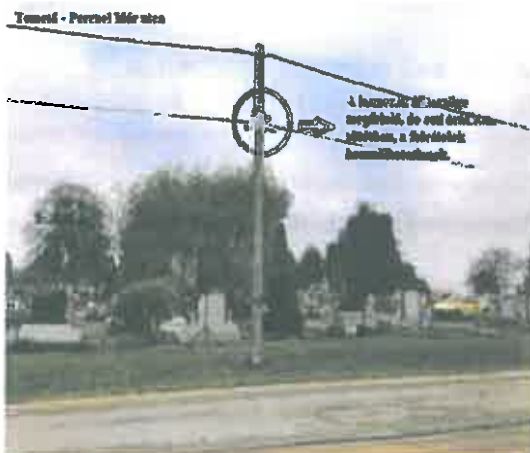
- 2 db álló kamera

Kamera felhelyezésének heíye:

- a temető bejáratánál levő szemetes konténerrel szembeni villanyoszlopon

Kamera látószöge:

- az egyik kamera Perczel Mór és a Deák Ferenc utcát vasúti átjáró irányá
- a másik kamera a szemetes konténert a (kommunális hulladék kihelyezése miatt)



Javaslat:

- az utcafrontra irányított kamera látószögén picit állítani kellene, hogy jobban rá lehessen látni a kereszteződésre
- kamera képminősége nem megfelelő mert az esti órákban, sötétben, a felvételek használhatatlanok

11. Temető – Perczel Mór utca (Zsinagóga, ravatalozó irányá)

Felhelyezve:

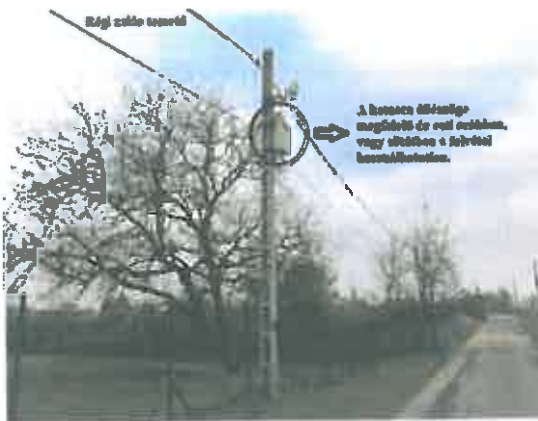
- 1 db álló kamera

Kamera felhelyezésének helye:

- Perczel Mór utcában a ravatalozó, illetve a Zsinagóga melletti villanyoszlopra szerelve

Kamera látószöge:

- temető bejárata a ravatalozó és a Perczel Mór utca a vasúti átjáró irányá



Javaslat:

- kamera képminősége nem megfelelő mert az esti órákban, sötétben, a felvételek használhatatlanok

12. Perczel Mór és a Széchenyi utca kereszteződés (Sport büfé)

Felhelyezve:

- 1 db álló kamera

Kamera felhelyezésének helye:

- Perczel Mór és a Széchenyi utca kereszteződésénél (Sport büfé) levő villanyoszlopra szereelve

Kamera látószöge:

- Széchenyi utca és Perczel Mór utca kereszteződésének jobb oldali része, és a vasúti átjárót



Javaslat:

- a felszerelt kamera látószögébe a Perczel Mór utcának csak a kereszteződés fele látszik, és Bakonyszombathely irányából a Perczel Mór utcába kanyarodó járművek nem láthatóak, ezért a felszerelt kamera látószögének módosítása javasolt
- szükséges lenne egy plusz kamera felhelyezése, ami az egész kereszteződést belátná, nem csak egy bizonyos részét, illetve a családok átmeneti otthonának a bejáratát

13. Újszőlő utca és a Széchenyi utca kereszteződése

Felhelyezve:

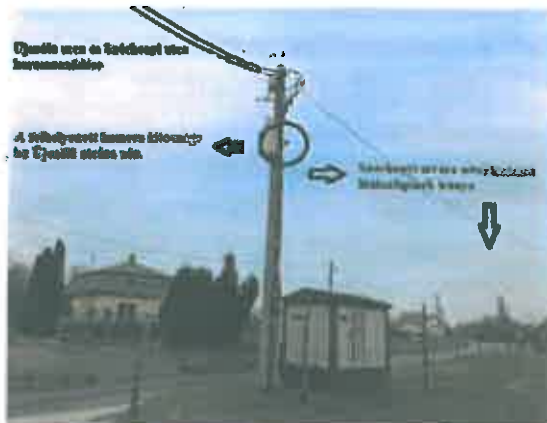
- 2 db álló kamera

Kamera felhelyezésének helye:

- Újszőlő utca és a Széchenyi utca kereszteződésénél levő villanyoszlopra szerelve

Kamera látószöge:

- Újszőlő utca
- Széchenyi utcának a vasúti átjáró irányába levő része



Javaslat:

- a kereszteződéssel szemben lévő villanyoszlopra javasolt lenne a kamerák áthelyezése a jobb látószög érdekében

Kamerák áthelyezésének telepítési javaslata

- plusz 1 db rendszámfelismerő kamera

Kamera felhelyezésének tervezett helye:

- a jelenlegi oszloppal szembeni villanyoszlop – az út másik oldalán



Kamerák telepítésének célja:

- a településre érkező forgalom jobban látható és nyomon követhetőbb
- a rendszámfelismerő kamera bűnmegelőzés, bűnüldözési okok miatt indokolt
- az Új szőlő utca és az Újszőlő utca Széchenyi utca kereszteződés is jobban látható

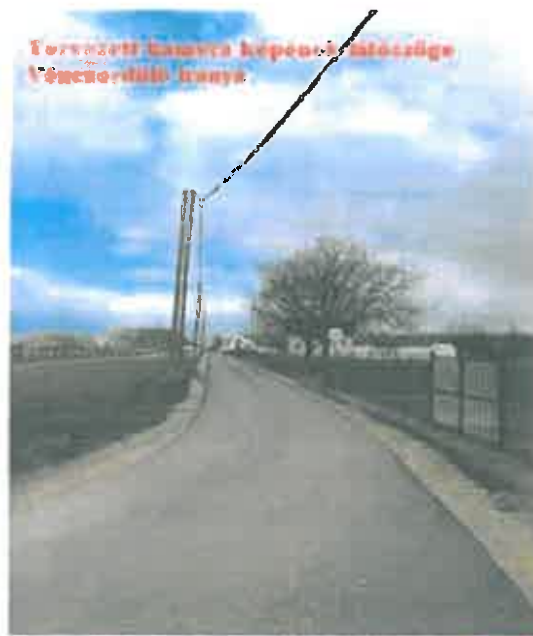
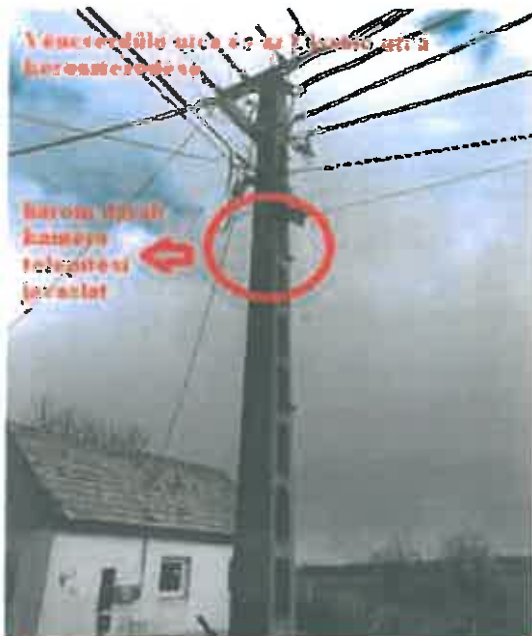
14. Kameratelepítési javaslat – Újszőlő utca és a Vencserdülő utca kereszteződése

Az Újszőlő és a Vencserdülő kereszteződésénél levő oszlopra három darab kamera felszerelése javasolt.

Az egyik kamera látószöge: Vencserdülő utcának a Perczel Mór utca iránya

A második kamera látószöge: Újszőlő utca iránya

A harmadik kamera látószöge: nevelő tó iránya



A javaslat oka, nyomon követés az illegális személtérakás érdekében, illetve a fa lopások esetén általában ebből az irányból szokták a településre behozni.

15. Önkormányzat épületén lévő kamerák

Felhelyezve:

- 3 db álló kamera

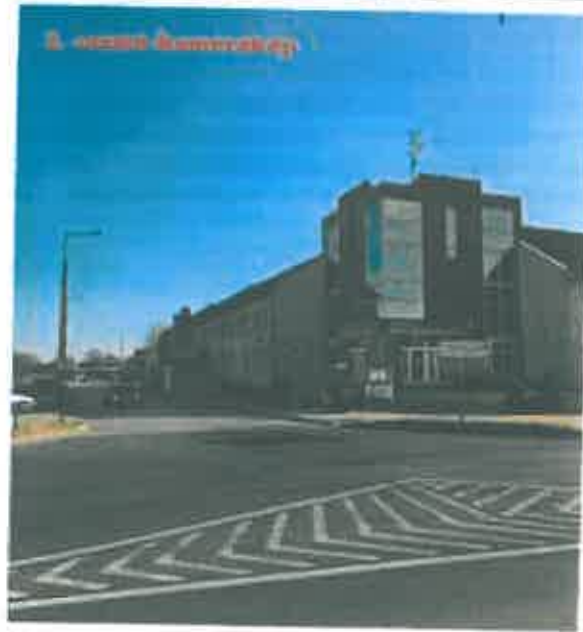
Kamera felhelyezésének helye:

- Önkormányzat utcafront felőli részén a falra szerelve

Kamera látószöge:

- 1. kamera látószöge a körforgalom iránya

- 2. kamera látószöge a Városháztér irányába
- 3. kamera látószöge a Kossuth Lajos utca irányába





Kamera áthelyezési javaslat

1. számú kamera



Javaslat:

- az 1. számú kamera áthelyezése a WAMK előtti villanyoszlopra , mert ezáltal a Széchenyi utca körforgalom iránya nagyobb látószögben látható.

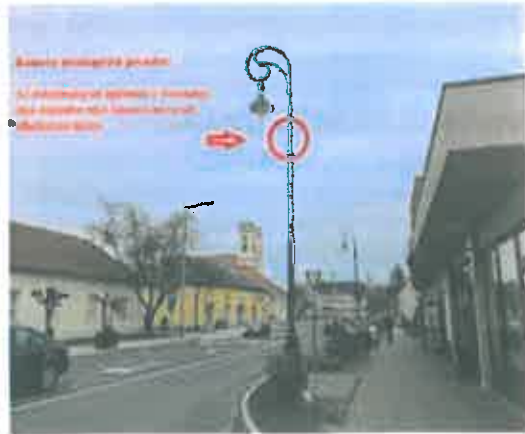
2. számú kamera



Javaslat:

- a kamera előtti fa lombkoronájának megemlése, hogy a kamera látóterét ne takarja ki

3. számú kamera



Javaslat:

- az Önkormányzat épületén a Széchenyi utcára néző kamera áthelyezése a Császári pékség előtti oszlopra, hogy a Széchenyi utca látószöge a bölcsőde és a két gyalogosátkelőhely miatt nagyobb legyen

Egyéb:

- A jelenlegi kamera látószöge az Alma patkáiig lát. A patika és a vasúti átjáró között szakasz holtér, emiatt javasolt lenne erre a szakaszra egy plusz álló kamera telepítése.

16. Széchenyi utcában lévő holttérrel kapcsolatos kamera telepítési javaslat

Kamerák telepítésének db száma:

- 2 db álló kamera

Kamera felhelyezésének tervezett helye:

- a Pilbauer közzel szemben lévő oszlopra szerelve

Kamerák felhelyezésének célja:

- a vasúti átjáró irányában néző kamera a holtér megszüntetése miatt szükséges
- a Pilbauer köz megfigyelése a bűnmegelőzés és bűnüldözés miatt lenne fontos



17. Deák Ferenc utca és Desseő Gyula utca kereszteződése (óvoda)

Felhelyezve:

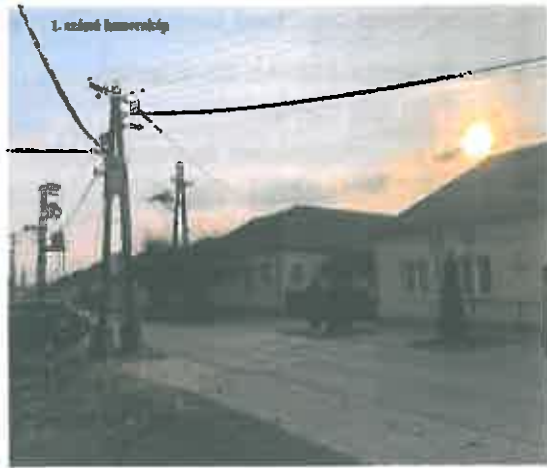
- 2 db álló kamera

Kamera felhelyezésének helye:

- Óvodával szembeni villanyoszlopra felszerelve a Desseő Gyula utca és a Deák Ferenc utca kereszteződésénél

Kamera látószöge:

- az óvoda előtti tér és a gyalogos átkelőhely
- Desseő Gyula utca és a Deák Ferenc utca kereszteződése



Javaslat:

- nincs

18. Dessoő Gyula utca - tópart – kamera telepítési javaslat

Kamera telepítésének db száma:

- 1 db álló kamera

Kamera felhelyezésének tervezett helye:

- önkormányzati bérlakás falára szerelve

Kamerák felhelyezésének célja:

- tópart megfigyelése



Javaslat:

- Jelenleg nincs olyan kamera telepítve ami a tó egész területét látja. Sokan látogatják számos szabadidős tevékenységnek ad otthont.
- Esetek:
 - a) ha télen befagy a tó és a jégen tartózkodás szabályait megszegnék, vagy nyáron a fürdőzés szabályait akkor jelenleg nincs bizonyító erejű felvétel
 - b) hulladék elhelyezés a tóban kivizsgálható lenne
- A Makettparknál tett javaslattal (tó hátsó része) és a jelen javaslattal a tópart egész területe megfigyelés alatt állna

19. Angol parkban levő játszótér

Felhelyezett kamera száma: 1 db
Kamera felhelyezésének helye: játszótéren levő oszlop
Látószög: játszótér
Javaslat: nincs



20. Rendezvénytér – kamera telepítési javaslat

Kamera telepítésének db száma:

- 3 db álló kamera

Kamera felhelyezésének tervezett helye:

- a rendezvénytér parkosított területének szélén lévő oszlopra szerelve

Kamerák felhelyezésének célja:

- közrend, közbiztonság, személy- és vagyonvédelem biztosítása



Javaslat:

- az egyik kamera a kormányhivatal előtti területet és a parkosított részt figyelné, valamint a hivatal előtt szabálytalanul parkoló autókat
- a másik kamera rendezvényter lovarada irányát figyelné
- a harmadik kamera a Batthyány kastélyt és az előtte lévő parkolót figyelné

21. Rendezvényter – telepített dome kamerával kapcsolatos javaslat

Felhelyezett kamera száma: 1 db dome kamera

Kamera felhelyezésének helye: a rendezvényter jobb szélén lévő oszlopra szerelve rendezvényter

Látószög:

Javaslat: a rendezvények miatt célszerű lenne, ha a dome kamera a funkcióját betöltve mozgatható lenne

Kamera telepítési javaslat:

Kamera telepítésének db száma:

- 1 db álló kamera

Kamera felhelyezésének tervezett helye:

- a dome kamera mellé szerelve

Kamerák felhelyezésének célja:

- a Kiskastély irányába történő megfigyelés



22. Autóbusz állomás

Felhelyezett kamera száma: 1 db dome kamera

Kamera felhelyezésének helye: a buszforduló bevezető útszakaszánál lévő buszparkoló melletti oszlop

Kamera telepítési javaslat

Kamera telepítésének db száma:

- 2 db álló kamera

Kamera felhelyezésének tervezett helye:

- a dome kamera mellé szerelve

Kamerák felhelyezésének célja:

- a 125 állásos parkoló és a lovarda megfigyelése
- Városháza tér irányában történő megnövekedett forgalom miatti megfigyelés és a Pennynél lévő biciklitároló mert több esetben tulajdonítottak el kerékpárokat



Dome kamerával kapcsolatos javaslat:

- a két darab álló kamera a cél eléréséhez szükséges, így a dome kamerának a funkciója miatt nem javasolt fix pontra történő állítása

23. Kossuth Lajos utca – Kincsem hotel előtt.

Felhelyezett kamera száma: 1 db dome kamera

Kamera felhelyezésének helye: a Kincsem hotel előtti oszlopra szerelve

Kamera felhelyezésének célja: a kamera jelenleg a piac tere van fixen állítva

Kamera telepítési javaslat

Kamera telepítésének db száma:

- 1 db álló kamera
- 2 db rendszámfelismerő kamera

Kamera felhelyezésének tervezett helye:

- a dome kamera mellé szerelve

Kamerák felhelyezésének célja:

- Ászár irányából a településre érkező forgalom megfigyelése (egy álló kamera és egy rendszámfelismerő kamera)
- Téglagyári út kereszteződésének és a gyalogos átkelő hely, kerékpárút megfigyelése



Javaslat:

- a rendszámfelismerő kamera mellé tervezett álló kamera célja a Vasút köz és a Kossuth Lajos utca kereszteződésének megfigyelése

24. Spar előtt részben - Kamera telepítési javaslat

Kamera telepítésének db száma:

- 1 db álló kamera

Kamera felhelyezésének tervezett helye:

- a Sparral szemben lévő villanyoszlopra szerelve

Kamerák felhelyezésének célja:

- a körforgalom bevezető és kivezető szakaszának, illetve a gyalogos átkelőhely megfigyelése



25. Petőfi utca és a Komáromi utca kereszteződése - Kamera telepítési javaslat

Kamera telepítésének db száma:

- 2 db álló kamera

Kamera felhelyezésének tervezett helye:

- Petőfi Sándor utca és a Komáromi utca kereszteződésénél lévő villanyoszlopra szerelve

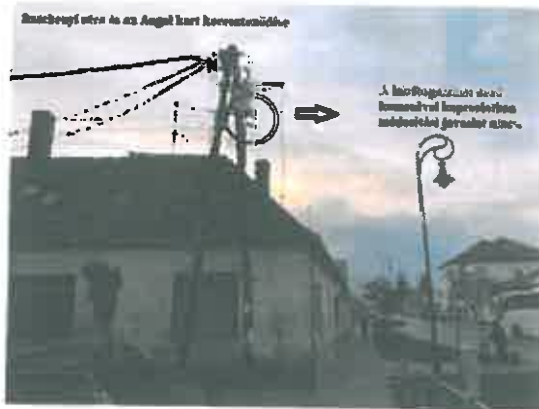


Kamerák felhelyezésének célja:

- az egyik kamera a Komáromi utca iskola fele vezető irányát figyelné meg
- a másik kamera a körfogalom bevezető és kivezető útszakaszát

26. Kőrforgalom

Felhelyezett kamera száma: 1 db álló kamera
Kamera felhelyezésének helye: a Széchenyi utca és az Angol kert
keresztveződésénél lévő oszlopra szerelve
Kamera felhelyezésének célja: a kőrforgalom megfigyelése
Módosítási javaslat: nincs



27. Széchenyi utca és a Szent Imre utca keresztveződése - Kamera telepítési javaslat

Kamera telepítésének db száma:

- 1 db álló kamera

Kamera felhelyezésének tervezett helye:

- Széchenyi utca és a Szent Imre utca keresztveződésénél lévő villanyoszlopra szerelve



Javaslat:

- a közrend, közbiztonság, bűnmegelőzés, bűnüldözés miatt a Kishomok utca, Szent Imre utca és a Széchenyi utca keresztesződésének megfigyelése, mert ebből az irányból is érkehetnek a településre

28. Őszi napfény Idősek otthon előtti parkoló megfigyelése miatti kamera telepítési javaslat

Kamera telepítésének db száma:

- 1 db álló kamera

Kamera felhelyezésének tervezett helye:

- porta épület falára szerelve

Kamera felhelyezésének célja:

- a parkoló megfigyelése



Javaslat:

- több esetben előfordult hogy az Idősek Otthonában dolgozók autóját a hajnali órákban megrongálták (lelopták a díszlámpát, kiszúrták a kereket, illet az autó kasznijába sérülést okoztak)

A kamera jegyzék célja, hogy a településre ne tudjon senki úgy áthaladni, hogy azt térfelnyelő kamera ne rögzítené.

A tervezett kamerák felhelyezési helyeinek végleges meghatározásához szakértői vélemény szükséges.

Kisbér, 2021.11.22.

.....
László Gábor
adatvédelmi tisztviselő